

Dépistage cardiaque



Pourquoi mon bébé devrait-il recevoir ce dépistage ?

Certains bébés sont atteints de maladies du cœur à la naissance qui peuvent être dangereuses en cas de retard ou d'absence de traitement. Ce dépistage permet de détecter le faible taux d'oxygène dans le sang de votre bébé, ce qui indiquerait la présence d'un problème au niveau du cœur ou un autre problème de santé, par exemple une infection ou une maladie pulmonaire.

Comment se déroule le dépistage ?

Le dépistage est sans douleur et rapide. Un petit capteur est placé sur la main droite de votre bébé et un de ses pieds pendant environ une minute. Les résultats sont disponibles immédiatement.

Qu'arrive-t-il si des résultats sont anormaux pour mon bébé ?

Votre bébé sera dirigé vers un spécialiste qui effectuera des analyses et diagnostics supplémentaires.



Renseignements généraux

Est-ce qu'il m'est possible de dire NON à l'un ou l'autre des dépistages ?

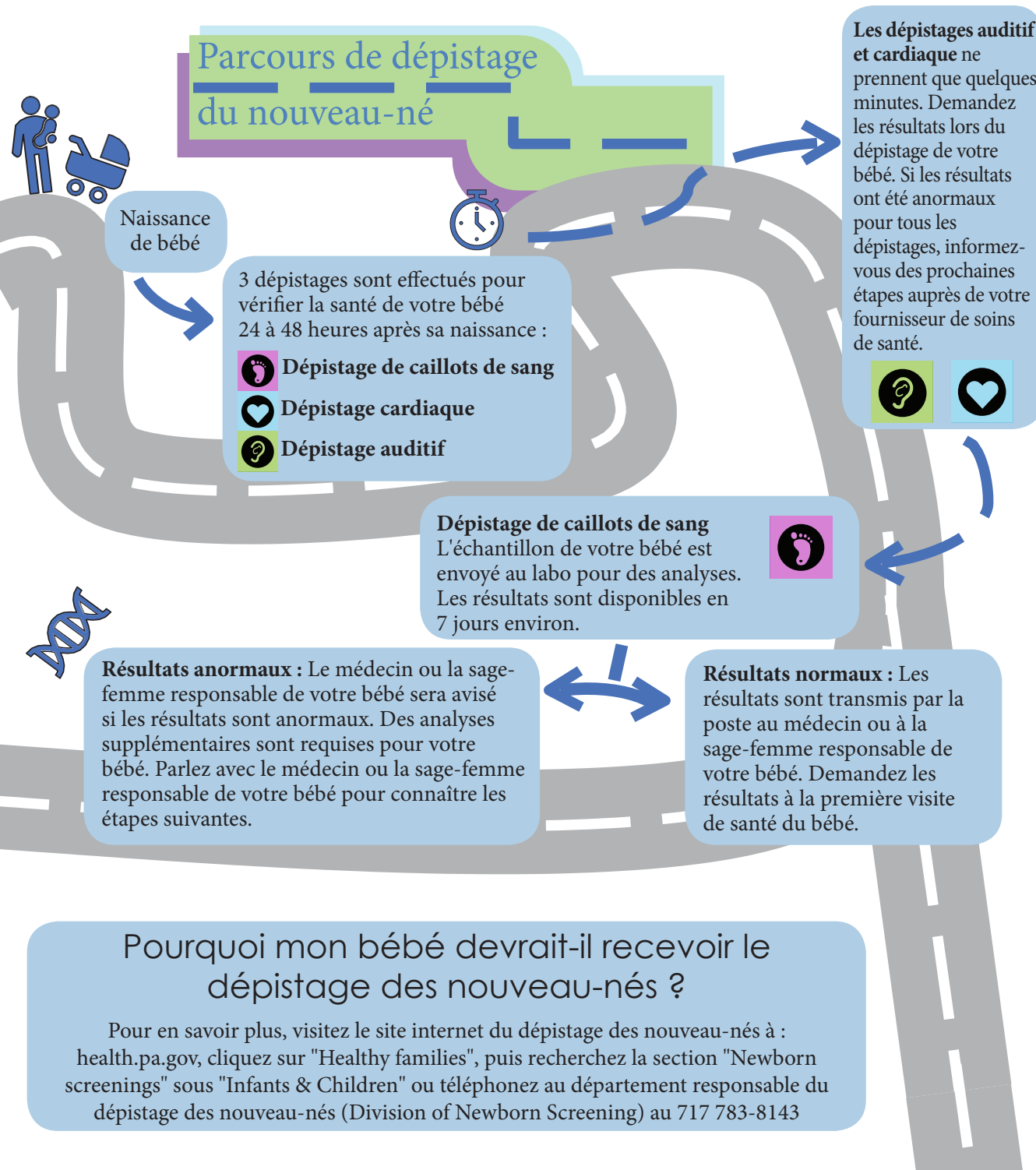
Oui, vous pouvez refuser n'importe quel dépistage pour des raisons religieuses. Si vous n'autorisez pas l'un des dépistages pour votre bébé, il vous sera demandé de remplir un formulaire de refus parental.

Comment le programme aide-t-il les parents et les bébés ?

Un responsable du programme avisera le médecin de votre bébé si des résultats de l'un ou l'autre des dépistages sont anormaux. Les infirmières du programme peuvent vous contacter pour vérifier si vous avez effectué les analyses supplémentaires recommandées, si vous avez reçu un diagnostic final ou si vous avez inscrit votre bébé pour une intervention précoce.

Informations importantes pour les parents sur le Dépistage chez les nouveau-nés





Dépistage de caillots de sang



Dépistage auditif

Pourquoi mon bébé devrait-il obtenir ce dépistage ?

La plupart des bébés ont l'air en bonne santé en naissant, mais dans de très rares cas, ils peuvent être atteints d'une condition médicale pouvant causer une maladie grave, une infirmité ou être fatale. Des traitements sont disponibles pour ces conditions, d'où l'utilité du dépistage. La plupart des bébés chez qui on a identifié des problèmes ont grandi en bonne santé. Pour consulter la liste complète des conditions médicales pour lesquelles votre bébé peut recevoir un dépistage, visitez le site internet du programme de dépistage chez les nouveau-nés (Newborn Screening Program) ou parlez au médecin ou à la sage-femme de votre bébé pour savoir quelles conditions peuvent être incluses dans l'échantillon.

Comment se déroule le dépistage ?

Quelques gouttes de sang sont prises au talon de votre bébé et placées sur un papier-filtre, lequel est ensuite envoyé au laboratoire de dépistage néonatal pour fins d'analyse. Les résultats seront communiqués au médecin ou à la sage-femme responsable de votre bébé.

Qu'arrive-t-il si les résultats sont anormaux pour mon bébé ?

Il pourra vous être demandé de vous présenter avec votre bébé à votre centre de naissance ou auprès de la sage-femme pour faire remplir le document "repeat filter paper" ou vous pourrez être dirigé vers un spécialiste pour des analyses et des diagnostics supplémentaires.

Qu'arrive-t-il avec le papier-filtre une fois les analyses terminées ?

Le papier-filtre est gardé pendant un an. Après cette période, le papier-filtre est détruit. À aucun moment le papier-filtre ne servira pour la recherche. Vous pouvez demander que le papier-filtre soit transmis au médecin du bébé ou à vous-même en remplissant le formulaire de décharge se trouvant sur le site internet du programme.

Pourquoi mon bébé devrait-il obtenir ce dépistage ?

Il est très difficile de déterminer la perte d'audition chez un bébé. Son audition peut sembler normale même lorsqu'il n'arrive pas à entendre correctement. Le dépistage auditif permettra d'évaluer si votre bébé entend normalement ou si des analyses supplémentaires sont nécessaires. Si votre bébé n'entend pas bien, des problèmes sont potentiellement présents. Avec un diagnostic et un traitement précoces des troubles auditifs, votre bébé peut développer des aptitudes comme le langage, à la même vitesse qu'un enfant sans perte d'audition.

Comment se déroule le dépistage ?

Un petit appareil jouant des sons doux permet de mesurer la réaction du bébé à ces sons. Le dépistage est sans douleur et sera effectué pendant que votre bébé dort ou se repose tranquillement. Les résultats seront disponibles immédiatement.

Qu'arrive-t-il si les résultats sont anormaux pour mon bébé ?

Il peut être nécessaire de passer un autre dépistage auditif avant l'âge d'un mois. En cas de résultats anormaux, vous serez dirigé vers un spécialiste de la santé qui réalisera des analyses et diagnostics supplémentaires.

Pourquoi mon bébé devrait-il recevoir le dépistage des nouveau-nés ?

Pour en savoir plus, visitez le site internet du dépistage des nouveau-nés à : health.pa.gov, cliquez sur "Healthy families", puis recherchez la section "Newborn screenings" sous "Infants & Children" ou téléphonez au département responsable du dépistage des nouveau-nés (Division of Newborn Screening) au 717 783-8143

